





**JAARVERSLAG**

**2020**

# **plattelandshoés**

**hospice & verblijfshuis**

**hospice en verblijfshuis voor pro-zorg:  
palliatieve, respijt- en overbruggingszorg**





## JAARVERSLAG 2020

Dit is alweer het zesde jaarverslag van de stichting Plattelandshoés en het derde jaar dat het huis volledig operationeel was.

Het afgelopen jaar heeft Covid 19 en de maatregelen die genomen moesten worden ter bescherming van gasten, medewerkers en vrijwilligers, een grote invloed gehad op de zorg en de dagelijkse gang van zaken.

Dankzij de flexibiliteit en medewerking van iedereen hebben we de zorg desondanks op een veilige manier kunnen continueren.

In dit verslag vertellen we hoe het jaar verlopen is en blikken we vooruit naar de te verwachten ontwikkelingen in 2021. In dit jaarverslag zijn ook opgenomen de jaarrekeningen van de stichting Plattelandshoés en een kort financieel verslag van de stichting 'Vrienden van het Plattelandshoés'.

Op deze plek willen wij alle beroepskrachten, vrijwilligers en partners van harte bedanken voor hun tomeloze inzet en betrokkenheid.

Een bijzonder woord van dank voor Peter Janssen, die als één van de initiatiefnemers mee aan de wieg van het Plattelandshoés heeft gestaan en veel heeft bijgedragen aan de huidige organisatie. In juni 2020 heeft hij het bestuur verlaten om zich aan een nieuwe uitdaging te wijden.

Reacties op of vragen over dit jaarverslag kunt u sturen naar:

[info@plattelandshoes.nl](mailto:info@plattelandshoes.nl)

Frans Joosten, voorzitter  
Els van Wylick, secretaris  
Wim Delmée, penningmeester



*Tijdens de gedwongen afwezigheid van vrijwilligers, ontvingen we vele steunbetuigingen en blijken van betrokkenheid.*

### IN DIT JAARVERSLAG

Voorwoord .....	1
Geleverde zorg .....	2
Statistieken gasten.....	3
Bijzondere gebeurtenissen	4
Organogram.....	5
Vrijwilligersgroepen.....	6
Exploitatie overzicht.....	7
Verbouwing 2e fase .....	8



# Geleverde zorg en de invloed van Covid 19

## **PALLIATIEVE TERMINALE ZORG**

Palliatieve zorg wordt gegeven aan gasten in de terminale fase van hun leven, dat wil zeggen met een levensverwachting van ongeveer drie maanden. Het doel is om zo lang mogelijk een leven met goede kwaliteit mogelijk te maken en mensen alle ruimte te geven om op hun eigen manier afscheid te nemen. Ook de zorg voor de naasten van de gast behoort tot de palliatieve zorg. In 2020 hebben we aan 46 personen palliatieve terminale zorg mogen verlenen.

## **RESPIJTZORG**

Respijtzorg is een tijdelijke en volledige overname van zorg met als doel de mantelzorg een adempauze te geven. Mantelzorgers kunnen de zorg langer volhouden als zij af en toe de zorg uit handen kunnen geven en zelf nieuwe energie kunnen opdoen. Het Plattelandshoés neemt dan tijdelijk de zorg over. Deze zorg werd in 2020 aan 10 personen geleverd.

## **OVERBRUGGINGSZORG**

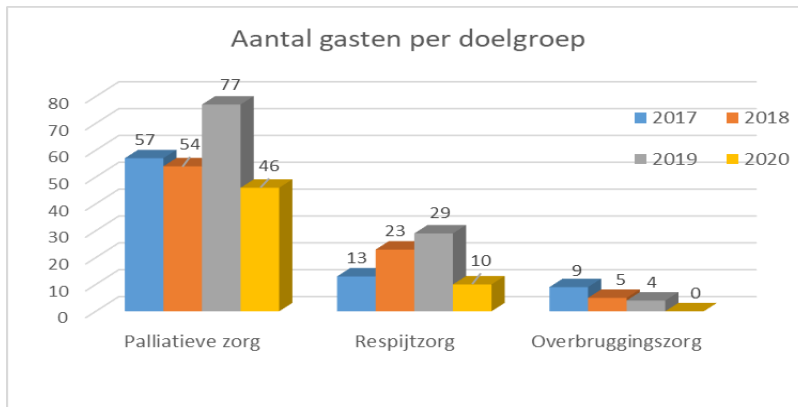
Overbruggingszorg wordt gegeven aan mensen die tijdelijk aangewezen zijn op 24/7-zorg. dat kunnen mensen zijn die in het ziekenhuis zijn uitbehandeld, of mensen die tijdelijk door ziekte of ongeval aangewezen zijn op volledige zorg. Van deze zorg werd in 2020 geen gebruik gemaakt.

## **INVLOED VAN COVID 19**

In maart 2020 bleek één van onze gasten besmet te zijn met het Coronavirus en daarop is het Plattelandshoés 14 dagen in quarantaine gegaan. We konden in die tijd geen nieuwe gasten opnemen. Daarna konden er weer nieuwe gasten opgenomen worden, maar golden het hele jaar restricties met betrekking tot bezoek en verblijf in de huiskamer. Dit had tot gevolg, dat er beduidend minder aanmeldingen en opnames waren dan in 2019.



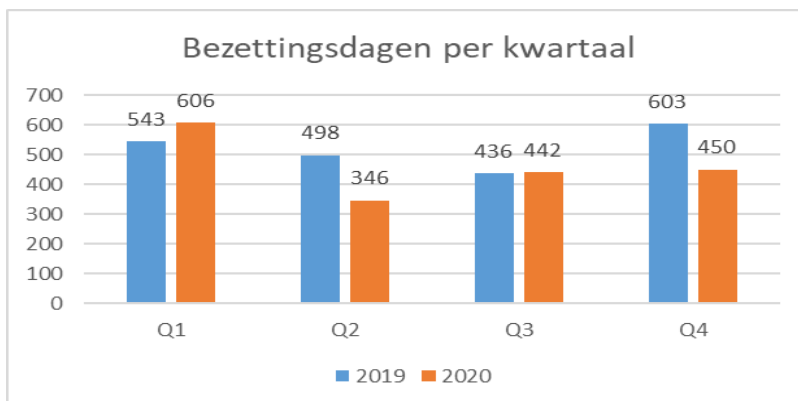
## Statistieken gasteninformatie 2020



In 2020 hebben we beduidend minder gasten verzorgd dan in 2019. Dat geldt voor alle drie de doelgroepen.

Het aantal palliatieve gasten daalde met 40%, voor respijtzorg hadden we 65% minder aanvragen en overbruggingszorg hebben we helemaal niet kunnen leveren.

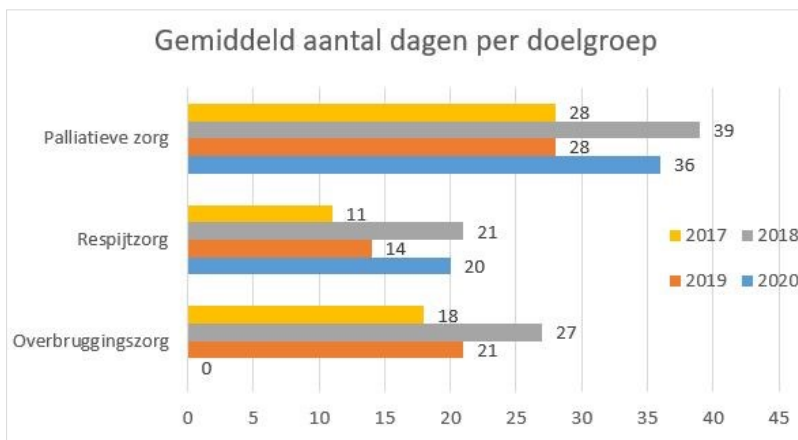
De grootste daling van het aantal gasten zien we in het tweede en vierde kwartaal; de periodes dat de besmettingen met Covid 19 het hoogste waren.



Uiteraard heeft deze afname te maken met de maatregelen die getroffen moesten worden ter bescherming van gasten, beroepskrachten en vrijwilligers. Deze maatregelen hadden met name betrekking op een quarantaineperiode van 2 weken na opname en een beperking van het aantal mensen die op bezoek mochten komen.

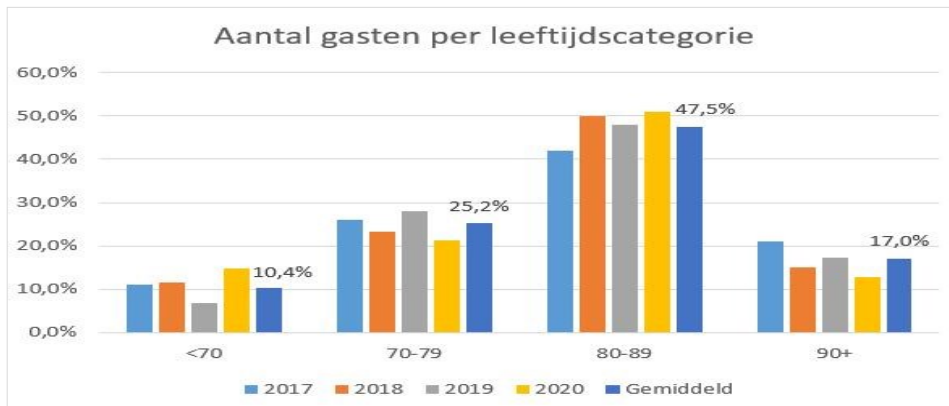
Wij volgden daarin de richtlijnen van Proteion en VPTZ, maar probeerden daarbinnen wel altijd naar mogelijkheden te zoeken om met name bezoek voor de palliatieve gasten mogelijk te houden.

Desondanks waren er beduidend minder aanmeldingen of zagen mensen die in principe wilden komen, ervan af door deze beperkingen.



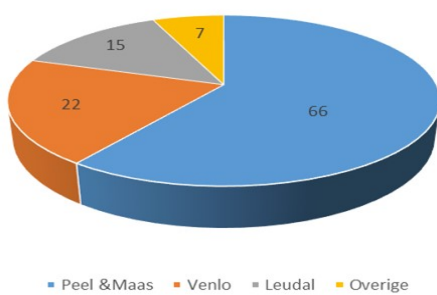
Omdat het gemiddeld aantal dagen per gast een stuk hoger lag dan in 2019, was de afname van de totale bezettingsgraad, hoewel aanzienlijk, minder groot.

## Statistieken gasteninformatie 2020-vervolg

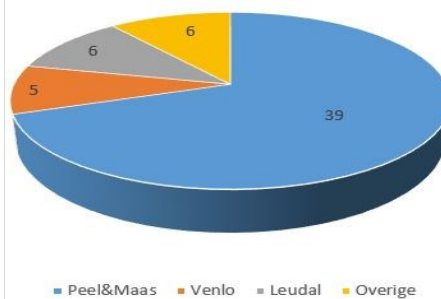


Bijna de helft van onze gasten is tussen de 80 en 89 jaar oud. Ruim 25% is tussen de 70 en 79 jaar, 17% boven de 90 en 10% onder de 70. Dit zijn de gemiddelde cijfers over 4 jaar.

Gasten per gemeente in 2019



Gasten per gemeente in 2020



In vergelijking met 2019, kwamen er minder gasten van buiten de gemeente Peel&Maas naar het Plattelands-hoés. In 2019 kwamen 66 van de 110 gasten uit de eigen gemeente. Dat is 60%. In 2020 betrof dat 39 van de 56 gasten. Dat is bijna 70%.

## Bijzondere gebeurtenissen



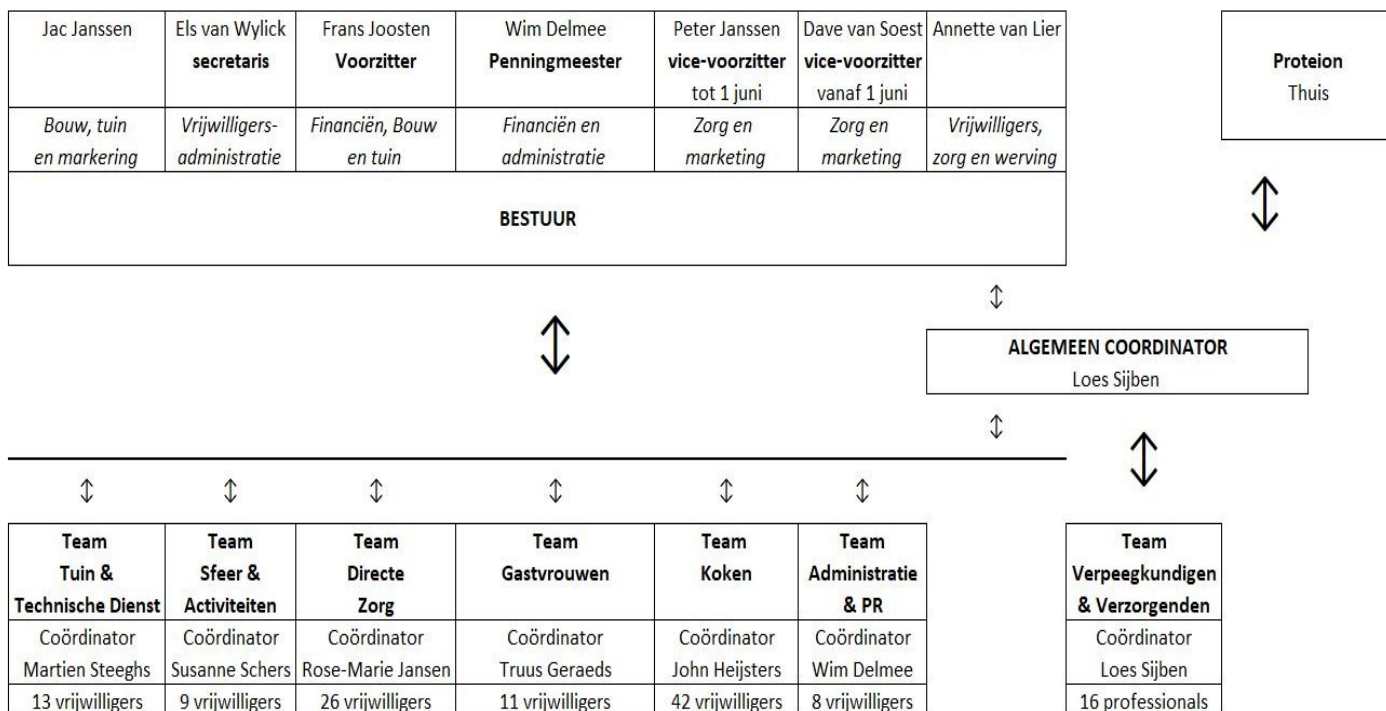
Concert in de tuin - 27 maart - aan het begin van de eerste coronagolf.



Twee van onze vrijwilligers, Peter van Looijen en Huib Salimans, kregen een lintje uitgereikt op Koningsdag 2020.



## ORGANISATIESTRUCTUUR



### Organisatie

Het Plattelandshoés draait voor een groot gedeelte op de inzet van vrijwilligers. Door de uitbraak van Covid 19 en de daaropvolgende beschermingsmaatregelen, werd dat plotsklaps ingrijpend gewijzigd.

Van half maart tot eind mei werd de inzet van vrijwilligers compleet stilgelegd. De verzorging van de gasten gebeurde alleen door de beroepskrachten. Toen dit door toenemende bezetting knelpunten opleverde, is er hulp geleverd door thuiszorgmedewerkers van Proteion.

Het dagelijks koken door vrijwilligers werd eerst op vrijwillige basis overgenomen door Ria Joosten Catering en werd hierna aan dit bedrijf uitbesteed.

De overige vrijwilligers en het bestuur hebben zoveel mogelijk vanuit thuis hun taken vervuld. Overleggen gebeurde telefonisch of online.

### Informatie

Middels regelmatige updates werden de vrijwilligers op de hoogte gehouden van de maatregelen en de actuele beperkingen en mogelijkheden.

### Attentiebeleid en activiteiten

Aangezien er geen algemene activiteiten en teamuitjes konden worden georganiseerd, is er gekozen voor een bedankje in de vorm van een persoonlijke attentie die door het bestuur aan huis werd bezorgd.



## VRIJWILLIGERS IN CORONATIJD

### Taken en activiteiten vrijwilligersgroepen



De Samenhang 50



29 mei 2020

50

50

DE SAMENHANG - 50



- ◆ **Team Tuin en Technische dienst (TTT):** verzorgt de tuin en repareert mankementen in huis. De tuinwerkzaamheden konden na een korte onderbreking weer hervat worden, met de benodigde afstand. Het koffiedrinkmoment werd naar de buitenlucht verplaatst.
- ◆ **Team Sfeer & Activiteiten (TSA):** is het hele jaar blijven zorgen voor aankleding van de gastenkamers en de gemeenschappelijke ruimte. Anders dan normaal maakten zij de bloemstukken thuis en leverden ze bij de voordeur af. Een praatje maken met gasten kon helaas niet meer en ook de kerst-inn werd niet gehouden. Wel waren er enkele muziekmomenten die buiten georganiseerd konden worden.
- ◆ **Team Directe Zorg (TDZ):** ondersteunt de beroepskrachten bij de verzorging van de gasten aan het bed. Na een onderbreking van 2,5 maand, konden de werkzaamheden van dit team, mét extra voorzorgsmaatregelen en bescherming, weer hervat worden.
- ◆ **Team Gastvrouwen (TG):** is eerste aanspreekpunt voor bezoekers en telefoon en voorziet gasten en bezoekers van eten, drinken, gezelschap en ondersteuning. De gastvrouwentaken konden eind mei weer door het team opgepakt worden.
- ◆ **Team Koken (TK):** bereidt dagelijks een verse maaltijd voor de gasten en een pan soep voor gasten, vrijwilligers, beroepskrachten en bezoek. Deze werkzaamheden hebben bijna 4 maanden stilgelegen. Daarna werden ze in aangepaste vorm weer opgestart; vanwege de beperkte keukenruimte kon er, in plaats van 2 personen, nu slechts 1 kok aanwezig zijn.
- ◆ **Team Administratie & PR:** verzorgt de vrijwilligersadministratie, geeft het vrijwilligerscontactblad 'de Samenhang' uit, onderhoudt de website, facebookpagina en overige PR-uitingen en notuleert de bestuursvergaderingen. Dit team heeft het grootste deel van het jaar de werkzaamheden vanuit thuis verricht.
- ◆ **Aanname en inwerken nieuwe vrijwilligers:** De aanmeldingen van nieuwe vrijwilligers moesten helaas noodgedwongen een aantal maanden 'op de plank' blijven liggen. Gelukkig konden we vanaf september alsnog van de door hen aangeboden diensten gebruik gaan maken.
- ◆ **Scholing:** Begin 2020 is er een interne workshop voetmassage gegeven door een verpleegkundige. In de rest van het jaar zijn er geen fysieke scholingen meer georganiseerd kunnen worden. Wel waren er enkele online-trainingen.

## EXPLOITATIE OVERZICHT PLATTELANDSHOES

BATEN	2020	2019
Eigen bijdrage gasten	63.064	76.136
Overschot/tekort Proteion	7.403	-13.829
Bijdrage Gemeente Peel & Maas	47.389	47.374
Subsidie ministerie VWS	156.536	171.262
<b>Totaal</b>	<b>274.392</b>	<b>280.943</b>
LASTEN	2020	2019
Vrijwilligerskosten	4.999	9.874
Kosten gebouw en terrein	33.935	21.734
Schoonmaakkosten	37.675	41.866
Voedingskosten	14.991	14.012
Energiekosten	8.608	9.478
Algemene kosten	13.620	15.488
Afschrijvingen	103.042	98.445
Rente	42.243	46.566
<b>Totaal</b>	<b>259.113</b>	<b>257.463</b>
<b>EXPLOITATIERESULTAAT</b>	<b>15.279</b>	<b>23.480</b>
INCIDENTELE GIFTEN	826	3.908



### TOELICHTING

In verband met de Corona Pandemie kwamen er veel minder gasten dan in 2019 en daardoor was ook de eigen bijdrage aanzienlijk minder.

De Gemeente Peel en Maas heeft zich erg coulant opgesteld en heeft de subsidie met betrekking tot schoonmaakkosten en Respijtzorg op hetzelfde niveau gehandhaafd als in 2019 ondanks het feit dat we veel minder gasten hadden in de Respijtzorg.

De kosten voor de vrijwilligers zijn aanzienlijk lager dan in 2019. Door de strenge maatregelen was er geen ruimte voor gezamenlijke bijeenkomsten.

De kosten voor het gebouw en terreinen zijn aanmerkelijk gestegen doordat we in 2020 meer onderhoudscontracten af hebben gesloten, hetgeen in de eerste jaren nog niet noodzakelijk was.

Ondanks het feit dat de bezetting lager was dan in 2019 zijn de voedingskosten nagenoeg op hetzelfde niveau gebleven, doordat een groot gedeelte van het jaar de warme maaltijden van een externe partij zijn afgenomen.

### Stichting Vrienden van het Plattelandshoes

Per 1 januari 2020 bedroeg het Banksaldo van de Stichting Vrienden van het Plattelandshoes € 63.441. In 2020 zijn voor een totaal bedrag van € 4.508 aan Donaties en giften ontvangen. Hierop werd in mindering gebracht een bedrag van € 825 aan betaalde Eigen Bijdrage van Gasten in het Plattelandshoes die de rekening niet konden voldoen, alsmede in totaal € 139 aan bankkosten. Tevens werd € 13.420 betaald voor nieuwe bedden. Per 31 december 2020 bedroeg het saldo derhalve € 53.564 .





## VERBOUWING 2E FASE



### Vernieuwing dak, boeiboorden en kozijnen

Het dak en de boeiboorden van de tweede fase werden begin 2020 vernieuwd. Medio 2020 konden ook de kozijnen worden vervangen.

### Reparatie en vernieuwing entree

Nadat een vrachtauto de entree deur zwaar beschadigd had, werd de reparatie aangegrepen om de pui ingrijpend te vernieuwen met een automatische schuifdeur, waardoor de doorgang voor rolstoelen beduidend gemakkelijker werd.



### Plannen 2021

De verdere afwerking van de binnenkant en de inrichting van appartement 9 heeft in verband met Corona vrijwel het gehele jaar 2020 stilgelegd. De architect werd ziek, bouwwerkzaamheden werden uitgesteld om onnodige loop te vermijden en het bestuur had andere zaken aan het hoofd. In 2021 gaan we dit weer oppakken. De tekening is inmiddels definitief klaar en goedgekeurd, dus het aanvragen van offertes is de volgende stap. Zoals ook bij andere verbouwingen het geval was, zullen we zoveel als mogelijk is in eigen beheer en met vrijwilligers uitvoeren.

Na de definitieve verdere afbouw van de 2e fase zal er verder gegaan worden met de rest van het entreeplein (herbestrating parkeerterrein en de toegang ervan, tuinaanleg borders/zijkant entreeplein, achtertuin).

## SAMENWERKINGSPARTNERS



Vrijwilligers Palliatieve  
Terminale Zorg  
Nederland





**plattelandshoés**  
hospice & verblijfshuis

Koninginnelaan 4  
5981 XZ Panningen

[info@plattelandshoes.nl](mailto:info@plattelandshoes.nl)

Tel: 077-7725008