



JAARVERSLAG

2021

plattelandshoés

hospice & verblijfshuis

**hospice en verblijfshuis voor pro-zorg:
palliatieve, respijt- en overbruggingszorg**





JAARVERSLAG 2021

2021 werd, net als 2020 gedomineerd door Corona. De zorg voor onze medewerkers en vrijwilligers en de opgelegde maatregelen zorgden ervoor, dat we niet alle vrijheid hadden om de verzorging van onze gasten zo in te richten, als we voorheen gewend waren.

Onze visie om de gasten een bijna-thuis-ervaring te bieden, kwam hierdoor soms onder druk te staan. We mochten het simpelweg niet altijd op de meest optimale manier doen. Ook kwamen er een tijd lang minder gasten, omdat de bezoek- en quarantaine regelingen niet aansloten bij hun wensen.

Toch kunnen we al met al terugkijken op een positief 2021.

Het was hartverwarmend om te zien hoe onze verpleegzorgmedewerkers, zorgvrijwilligers, gastvrouwen, schoonmaakploeg, koks, tuin en technische dienst, sfeer- en activiteitengroep, administratiemedewerkers en bestuur zich wederom zo goed als mogelijk hebben aangepast in deze bijzondere tijd voor iedereen. Iedereen heeft gedaan wat er binnen de mogelijkheden lag, om de zorg voor onze gasten zo optimaal mogelijk te houden. Een geweldige prestatie en teamwerk!

Ook door gasten en familie werd dit gewaardeerd. We kregen dankbare reacties en mochten mooie reviews in ontvangst nemen, waar we uiteraard heel blij mee zijn.

Op 5 Maart 2017 mochten we onze eerste gast ontvangen. In 2022 is het eerste lustrum dan ook een feit. We gaan dit zeker uitgebreid vieren, hopelijk in combinatie met een afgeronde fase 2-verbouwing.

Eenieder die zich het afgelopen jaar heeft ingezet voor het Plattelandshoés, van harte bedankt!

Reacties op of vragen over dit jaarverslag kunt u sturen naar:

info@plattelandshoes.nl

Frans Joosten, voorzitter
Els van Wylick, secretaris
Wim Delmée, penningmeester



IN DIT JAARVERSLAG

Voorwoord	1
Bijzondere gebeurtenissen	2
Statistieken gasten	3
Reacties van nabestaanden	4
Organogram	5
Toekomstverwachtingen ...	6
Exploitatie overzicht	7
Verbouwing 2e fase	8



Bijzondere gebeurtenissen in 2021



Geestelijk verzorgster

Vanaf 21 januari 2021 is Carien Laliu als geestelijk verzorgster verbonden aan het Plattelandshoés.

Zij is beschikbaar voor ondersteuning van zowel gasten als ook vrijwilligers en verpleegkundigen.

Ze is eenmaal per week, op een vaste dag, aanwezig maar kan ook op afroep gevraagd worden.

De Heldense Bossen - zwemvierdaagse voor het Plattelandshoés



Van 9 tot 12 augustus werd op Camping De Heldense Bossen de jaarlijkse zwemvierdaagse gehouden voor een goed doel.

Ter nagedachtenis aan een collega, die een aantal maanden bij ons te gast was geweest, werd de opbrengst dit jaar gedoneerd aan het Plattelandshoés.

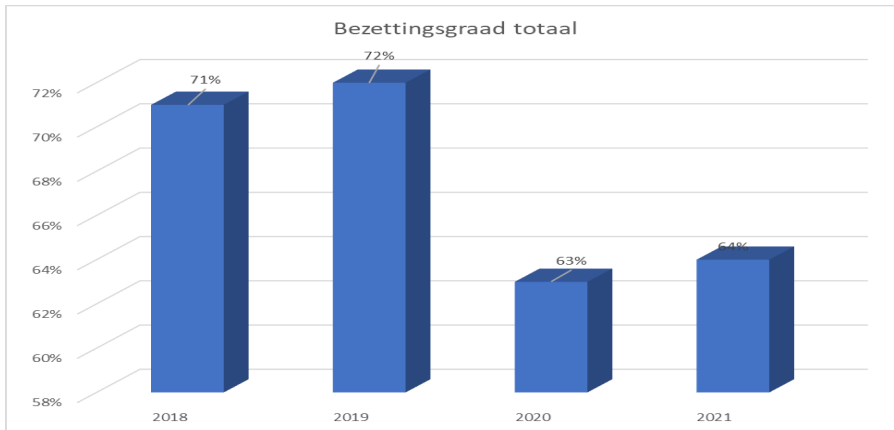


Medewerkersbijeenkomst

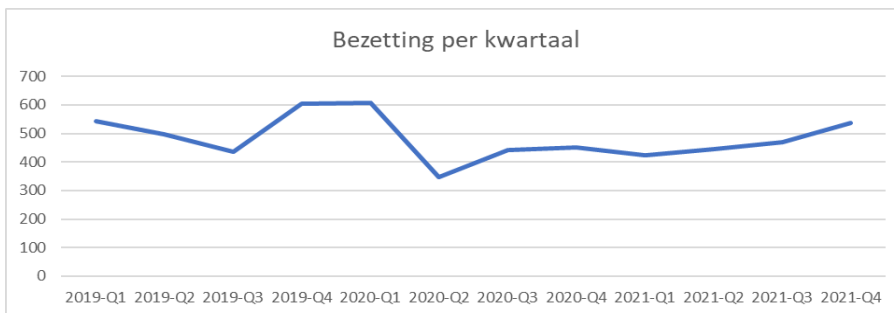
Gelukkig mochten we in oktober 2021 weer samenkomen bij een gezellige medewerkersbijeenkomst. Wat fijn, om elkaar weer live te kunnen spreken!



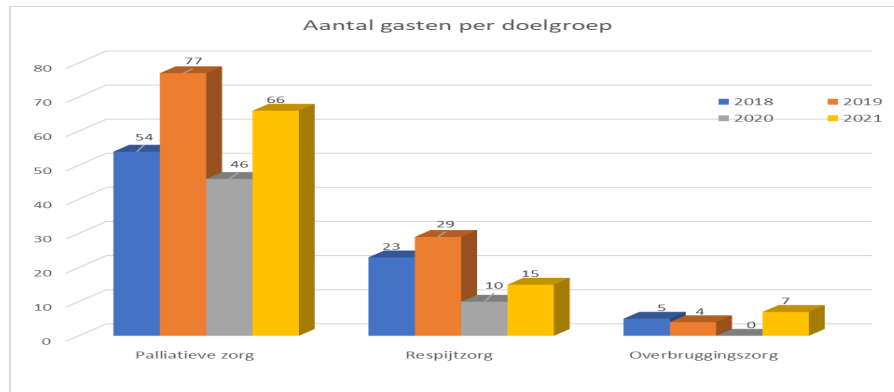
Statistieken gasteninformatie 2021



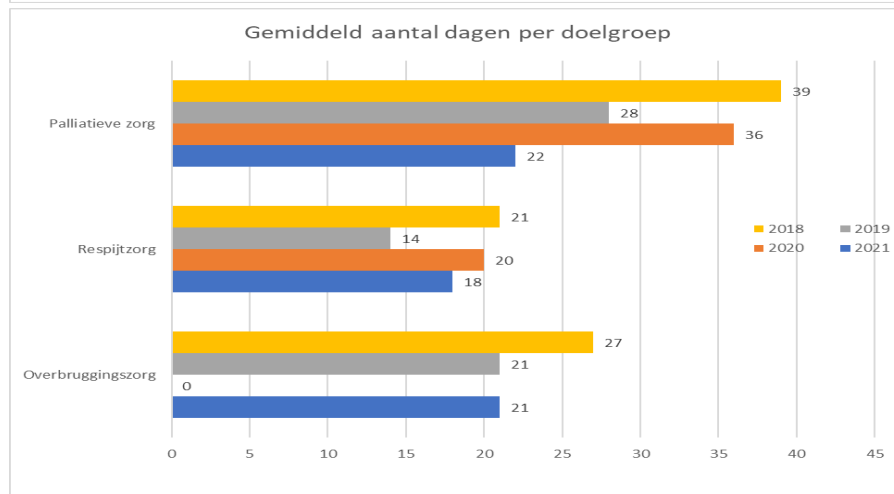
De totale bezettingsgraad in 2021 lag net boven die van 2020, maar nog steeds beduidend lager dan die van 2018 en 2019.



Als we de ontwikkeling per kwartaal bekijken, zien we wel een stijgende lijn vanaf het tweede kwartaal 2020



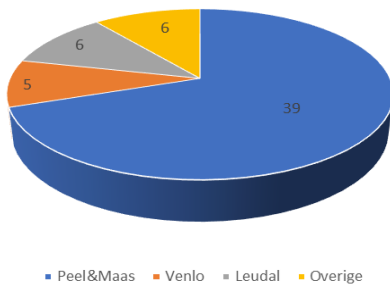
Gelukkig hebben we in 2021 weer grotere aantallen gasten mogen ontvangen; dit geldt voor alle doelgroepen.



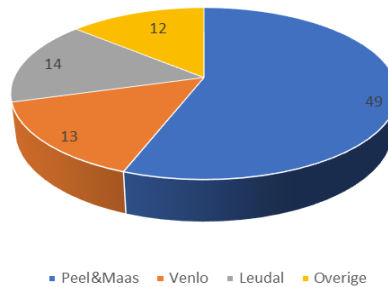
Dat de totale bezetting desondanks niet sterker gestegen is, komt, omdat het gemiddeld aantal ligdagen per persoon duidelijk lager lag dan in 2020.

Statistieken gasteninformatie 2021-vervolg

Gasten per gemeente in 2020



Gasten per gemeente in 2021



We zien in 2021 weer een grotere spreiding van onze gasten naar de gemeente van herkomst. Waar in 2020 bijna 70% van onze gasten uit Peel en Maas kwam, is dat in 2021 een kleine 57%. In absolute aantallen steeg het aantal gasten uit alle gemeentes.

Reacties van nabestaanden (uit ons gastenboek)

Dit was zijn laatste wens om in alle rust verzorgd worden en afscheid te kunnen nemen van zijn vrouw, kinderen en kleinkinderen. Zo kon hij rustig zijn ogen sluiten.

Mama ging naar het Plattelandshoës in Panningen. De term Hospice zorgde voor de nodige spanningen. Naast uitstekende zorg kreeg mama persoonlijke aandacht. Dat ontlokte haar een oprechte glimlach en gaf veel kracht. Ze heeft nu de rust gevonden en hoort de engelen zingen.

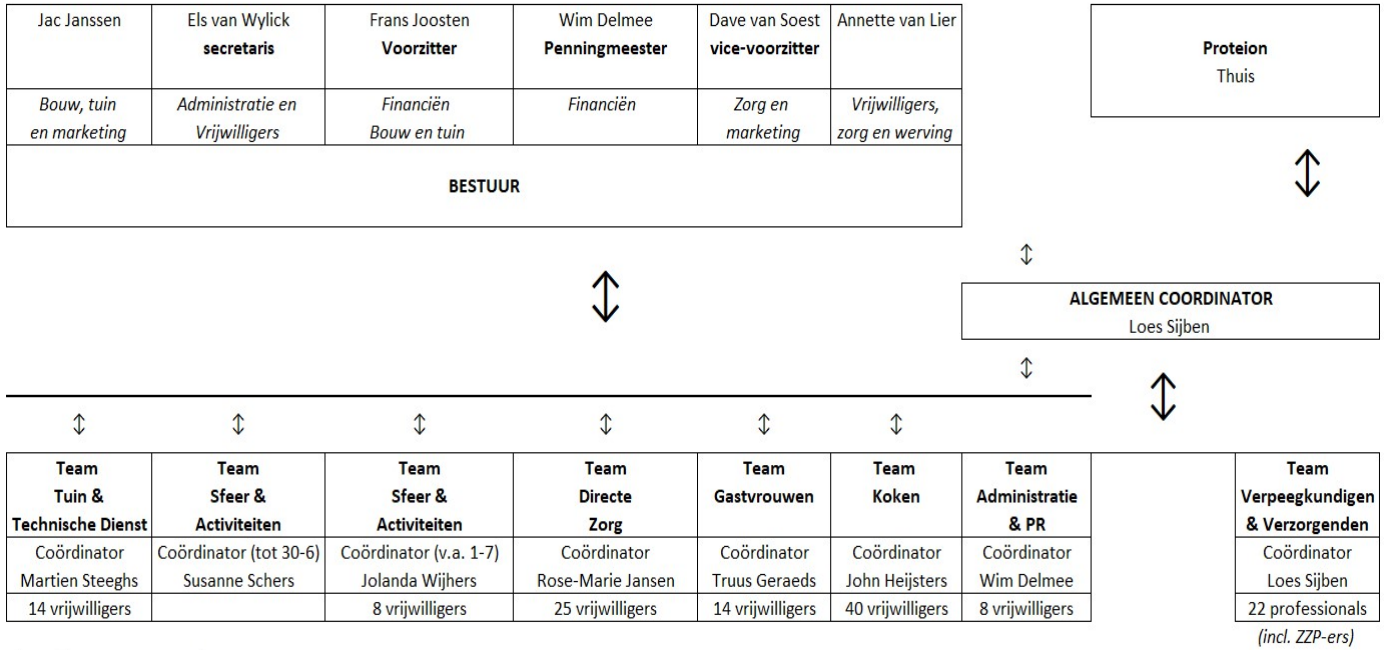
Die weken hebben jullie voor Mijn lieve vrouw, onze geweldige zorgzame mam, onze lieve Oma en Steper. Drotse super oma gezorgd. Mam heeft hier van genoten! Wij zijn heel verdrietig dat we afscheid hebben moeten nemen, maar ook heel dankbaar dat we weer echtgenoot, zoon / dochter, kleinkind en achtekleinkind hebben kunnen zijn !!!

Toen de verzorging voor pap thuis teveel werd, werd hij hier met open armen ontvangen. Hijzelf was erg blij dat hij hier de verzorging en aandacht kreeg die hij steeds meer nodig had. Wij bedanken jullie voor al jullie goede zorgen zodat wij nog 2 weken met een gerust gevoel met elkaar hebben kunnen doorbrengen.

Ze had een

Een plattelandshoës, dat hebben we hier gehad. Vol warmte, liefde en zorg. Een waardige laatste woonplek.

ORGANISATIESTRUCTUUR



(aantallen per 31-12-2021)



VERWACHTINGEN EN VERANDERINGEN 2022 EN 2023

Organisatie en werving vrijwilligers

Het Plattelandshoés draait voor een groot gedeelte op de inzet van vrijwilligers. Van de huidige vrijwilligersgroep is een groot gedeelte al vanaf de start in 2017 actief. Het is natuurlijk fantastisch, dat we zo'n trouwe groep vrijwilligers hebben. Het op peil houden en aanvullen van de groep blijft echter een noodzaak om uitval op te kunnen vangen. Daarnaast betekent het beschikbaar hebben van een grotere groep mensen, dat de druk minder wordt en mensen gemakkelijker even 'vrij' kunnen nemen.

Zeker in de groepen, waar we hopen op een dagelijkse invulling van de taken (zorgvrijwilligers, gastvrouwen en –heren en de kookploeg) is uitbreiding van het team gewenst.

Het werven van nieuwe vrijwilligers was de afgelopen twee jaar niet gemakkelijk. Door Covid19 waren er vrijwel geen bijeenkomsten, informatiemarkten, voorlichtingsdagen etc. De werving kon dus alleen direct in de eigen kennissenkringen en via social media gebeuren. Kennismakingsgesprekken moesten soms uitgesteld worden en scholingsbijeenkomsten werden alleen online gegeven.

Gezien de ontwikkelingen op de arbeidsmarkt, de toenemende vraag naar vrijwilligers en onze uitbreidingsplannen, zal de werving en scholing van nieuwe vrijwilligers in de komende twee jaar een belangrijk aandachtspunt blijven.

Financieringsbeleid overheid

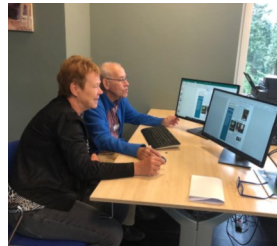
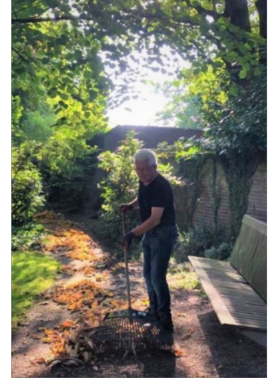
De nieuwe financieringsvorm, waarvoor in het vorig jaarverslag gevreesd werd, is gelukkig niet doorgegaan voor bijna thuis-huizen, zoals het Plattelandshoés. Dit is voor nu goed nieuws, maar het is zaak dat goed te blijven volgen. We trekken daarin samen op met collega-hospice Zenit uit Venray.

Herdenkingsbijeenkomsten

Nadat we twee jaar geen herdenkingsbijeenkomsten ter nagedachtenis aan de overleden gasten meer kunnen hebben organiseren, zal dit in 2022 weer opgepakt worden.

Invulling nieuwe appartementen en ruimtes

Na gereedkoming van verbouwing fase 2 (zie ook pag. 8), zal in de praktijk moeten blijken of het gebruik en de invulling ervan overeenkomt met de plannen en ideeën die we er vooraf voor opgesteld hebben.



EXPLOITATIE OVERZICHT PLATTELANDSHOES

BATEN	2021	2020
Eigen bijdrage gasten	65.990	63.064
Overschot Proteion	0	7.403
Bijdrage Gemeente Peel & Maas	47.389	47.389
Subsidie ministerie VWS	191.705	156.536
Totaal	305.084	274.392
LASTEN	2021	2020
Vrijwilligerskosten	7.867	4.999
Kosten gebouw en terrein	36.508	33.935
Tekort Proteion	35.133	0
Schoonmaakkosten	43.068	37.675
Voedingskosten	11.872	14.991
Energiekosten	9.020	8.608
Algemene kosten	13.103	13.620
Afschrijvingen	103.101	103.042
Rente	38.065	42.243
Totaal	297.737	259.113
EXPLOITATIERESULTAAT	7.347	23.480
INCIDENTELE GIFTEN	3.117	3.908



TOELICHTING

In verband met de Corona Pandemie is de eigen bijdrage van met name de Respijtgasten minder dan in voorgaande jaren. Door strenge maatregelen kwamen er wederom veel minder gasten dan we hadden voorzien.

De Gemeente Peel en Maas heeft zich wederom erg coulant opgesteld en heeft de subsidie met betrekking tot schoonmaakkosten en Respijtzorg op hetzelfde niveau gehandhaafd als in 2019 en 2020 ondanks het feit dat we veel minder gasten hadden in de Respijtzorg. Voor de schoonmaakkosten ontvingen wij in het kader van de WMO € 21.124 en voor respijtzorg € 26.265.

De afrekening zorgexploitatie betreft de verrekening met Proteion van het verschil tussen de door hen gemaakte personeels- en overige kosten en de opbrengst van de zorgverzekeraars.

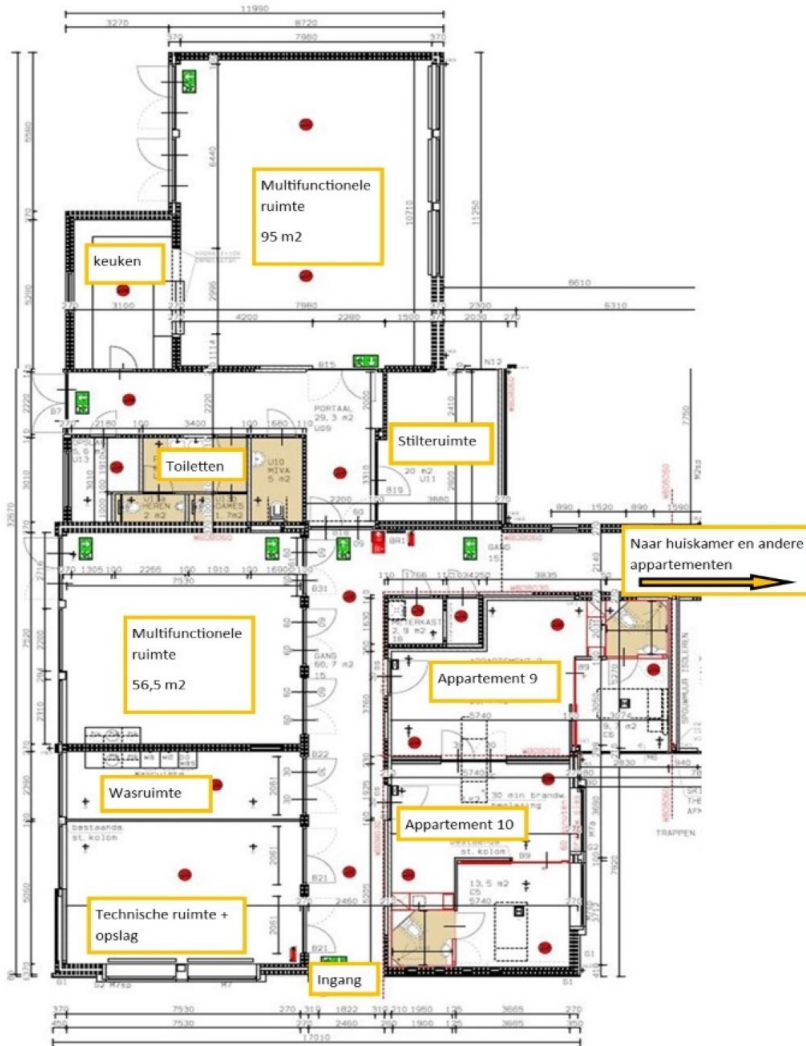
De inzet van de vrijwilligers is ten opzichte van 2020 gelukkig weer hoger geweest waardoor ook de kosten over 2021 zijn gestegen.

De kosten voor het gebouw en terreinen stijgen doordat er steeds meer noodzakelijk onderhoud wordt gepleegd.

Omdat een groot gedeelte van 2020 de maaltijden door een externe partij werd verzorgd en in 2021 weer grotendeels door vrijwilligers, geven de totale voedingskosten weer een daling te zien.

De overige kosten behoeven geen nadere toelichting

VERBOUWING 2E FASE



Plannen 2022

Nadat de tekening eind 2020 definitief klaar en goedgekeurd was, is in de loop van 2021 gestart met het aanvragen van de offertes en het regelen van de financiering.

Ten tijde van het gereedkomen van dit jaarverslag, zijn alle offertes goedgekeurd en zijn de opdrachten verleend.

De eerste sloopwerkzaamheden zijn uitgevoerd en er is een aanvang gemaakt met de verbouwing.

Zoals ook bij andere verbouwingen het geval was, zullen we zoveel als mogelijk is in eigen beheer en met vrijwilligers uitvoeren.

Na de definitieve verdere afbouw van de 2e fase zal er verder gegaan worden met de rest van het entreeplein (herbestrating parkeerterrein en de toegang ervan, tuinaanleg borders/zijkant entreeplein, achtertuin).





plattelandshoés
hospice & verblijfshuis

Koninginnelaan 4
5981 XZ Panningen

info@plattelandshoes.nl

Tel: 077-7725008